

TOL 10 – Piattaforme di Trading On line: ecco i vostri commenti



... Eccoci qua come promesso! ...

Cominciamo a leggere insieme i vostri commenti ai contributi sulle Tol con relative risposte. Anche questo contributo sarà pubblicato in due parti per ragioni espositive: nella prima parte potrete leggere i commenti arrivati su www.francescocaranti.com mentre, nella seconda parte, leggerete i commenti arrivati su www.soldionline.it, sito-amico che ha gentilmente pubblicato i contributi sulle valutazioni delle Piattaforme. A **Mauro Introzzi** e ad **Edoardo Fagnani** di **Soldionline** vanno i nostri ringraziamenti.

Mi permetto di aprire questa piacevole rassegna con il commento del mio Oscar ... ve lo ricordate, vero? In realtà è stata la sua carica toscana a dare la spinta all'elaborazione di questi contributi. Quindi, caro Oscar, grazie ancora!

Amici lettori ... buona lettura con i commenti di www.francescocaranti.com!

Oscar

Cara Erika, è stata una piacevole sorpresa trovarmi citato nel tuo ultimo articolo in cui ricordi la nostra telefonata di poco tempo fa. Ti ringrazio davvero per le tue belle parole. Ho letto il tutto con grande interesse e aspetto con trepidazione il seguito.

Un abbraccio, Oscar

PS Un saluto anche al grande Franz

Erika

Caro Oscar, ben trovato! Mi fa davvero piacere che ti sia 'riconosciuto'. Ogni promessa è debito! La seconda parte verrà pubblicata giovedì... Buona lettura!

E.

Buongiorno,
volevo chiederle se non fosse possibile da parte vostra fare un accordo con le banche che utilizzate in modo da spuntare condizioni più favorevoli per i vostri lettori. Magari visto che l'unione fa la forza tutti assieme potremmo risparmiare qualcosina o avere piattaforme gratis invece che pagarle. Tra l'altro mi sto facendo un po' di esperienza con piattaforme americane e sinceramente dover pagare le nostre con la differenza che c'è mi sembra un po' assurdo. Qui come sempre siamo indietro di 10 anni. Grazie e buon lavoro.

P.S. Tra l'altro io uso Sella ed era quasi intenzionato a provare altro ma visti i suoi articoli mi sembra che a livello italiano non posso lamentarmi troppo:-)

Erika

Il lavoro che sta svolgendo www.francescocaranti.com è rivolto soprattutto a trasmettere chiarezza e consapevolezza nel settore degli Strumenti Derivati e in tutto ciò che ruota attorno ad esso: chiarezza per chi si è appassionato a questi Strumenti e vuole comprenderlo bene ma chiarezza anche per chi mette questi stessi a disposizione di noi tutti (le Banche). Non escludiamo affatto di riuscire prima o poi a stabilire accordi con qualche Banca, prima però bisogna far comprendere loro quali sono – secondo il giudizio dei Consumatori – i punti deboli e i punti di forza, ciò che andrebbe cambiato e ciò che andrebbe esaltato. Il percorso che abbiamo intrapreso è lungo e non troppo semplice, ma siamo piuttosto ostinati e continuiamo a marciare.

Concordo con lei sul fatto che il mercato straniero sia più competitivo relativamente alle condizioni offerte con le Piattaforme, ma non va trascurato che talvolta condizioni più favorevoli sul profilo commissionale hanno, come rovescio della medaglia, condizioni peggiori per quanto riguarda l'applicazione dei Margini di Garanzia o il canone mensile della piattaforma stessa.

Non bisogna dimenticare poi che l'utilizzo di piattaforme straniere comporta il trasferimento del proprio denaro all'estero con la conseguenza di doversi adeguare a norme e regole del paese di appartenenza.

Sella presenta vantaggi e svantaggi allo stesso modo delle altre Banche/Sim e i contributi che ho scritto hanno proprio il fine di mettere 'le carte sul tavolo' in maniera obiettiva in pieno rispetto della par condicio. Si può nutrire maggior simpatia per una piuttosto che per l'altra avendone sempre ben presenti, però, pregi e difetti.

La ringrazio per il suo intervento e le auguro un buon proseguimento nel mondo della Finanza Derivata

F.

Ciao, quale seguace di Caranti opero in Opzioni con Sella free: nel complesso mi sembra buona, gli operatori sono gentili ma non sempre sono stati chiari e univoci su spiegazioni tecniche; commissioni spuntate a 4 euro.

Difetti: ogni tanto il book si "addormenta" e non sempre si riesce a ripartire con un "refresh" ma occorre ricominciare da zero....e l'indice scorrevole del future non sempre viene aggiornato velocemente al valore indicato nel book...

il simulatore mi pare buono anche se ho notato che capita che può dare valori diversi a seconda che, solo per esempio, faccio -1 nella quantità iniziale piuttosto che indicare 1 nella qtà venduta.

per quanto riguarda la liquidità bloccata del 20% ho notato che si può comunque utilizzare purché non sia destinata alla marginazione.

cordialmente

Erika

Ciao F.,

molte grazie per il tuo intervento.

Concordo su quanto hai scritto. A voler essere pignoli si sarebbero potute scrivere molte righe in più per ogni Banca/Sim presa in esame ma abbiamo preferito cominciare ad 'obiettare' con delicatezza ... col tempo e con l'aiuto di tutti voi, cercheremo di calcare un po' più la mano.

Relativamente alla possibilità di utilizzare il 20% della liquidità bloccata, ti posso dire che si possono quasi sempre trovare escamotage ma bisogna fare molta attenzione. Sella margina solamente in overnight e, qualora le posizioni presenti in portafoglio generassero un piccolo ed impensabile margine, il giorno successivo provvede autonomamente a modificare il massimale operativo. Ad alcuni può non importare, ma ad altri può dar noia o generare ansia. Preferiamo quindi consigliare di tenere in considerazione solo l'80% della liquidità messa a disposizione, soprattutto se si opera in Strumenti Derivati.

A.

Ciao Erika,

ho letto il tuo contributo. Spero che tanti nuovi lettori grazie a te siano ora più consapevoli sul da farsi.

Io senza il tuo aiuto non sapevo neanche cosa fosse la piattaforma.....

Per quel poco che ci capisco, nel mio caso, semplice allievo di CARANTI Intesa è discreta.....

ho le commissioni piuttosto basse, e questo non è poco.

Certo non avere un simulatore attendibile è un disastro.....

E' possibile anche con Intesa poter investire la liquidità da destinare ai derivati in altre parti ?

Per intenderci : la liquidità non ancora utilizzata, dove sarebbe meglio trasferirla secondo te per ricavare più del semplice interesse corrisposto da Intesa?

Ovviamente senza rinunciare alla necessità di liquidità immediata che può servire per la propria operatività.

Ultima domanda: forse quella che più mi preme: vedo che sotto la voce 'sicurezza' Intesa si è beccata un 6.

Ahimè.....era il voto che più attendevo.....seguo sempre i tuoi consigli: aggiornamenti con anti-virus quotidianamente, scansioni complete al pc settimanalmente, cambio periodico dei miei codici personali.

Devo avere più sicurezza secondo te ? Come potrebbero a mia insaputa clonarmi le password?

Io di informatica ci capisco poco, quindi ho sempre questa paura di rimanere fregato !!!!!!!

Perché non ci scrivi un bel contributo sulle truffe informatiche ?

Puoi darmi delle dritte per avere sempre gli occhi aperti?

Grazie mille Erika!

Un salutone

Erika

Ciao A., la liquidità residua puoi investirla anche con IntesaTrade ma in modo meno diversificato e, soprattutto, poco autonomo.

Per quanto riguarda la sicurezza ... stai tranquillo. Il tuo comportamento quotidiano suggerisce che sei in una botte di ferro! E non pensare che i cybercriminali si fermano davanti ad un generatore di password temporanee ... ahimè!

Contributi sulle truffe informatiche? E' la sorpresa dell'autunno e non posso svelarti nulla!

A presto! Buone vacanze!

Ma mica vi lascio così ... Prima di darvi appuntamento alla seconda parte ho piacere di salutarvi con alcuni simpatici aneddoti del mondo della Borsa 'sparati' con simpatia da alcuni di voi. Ridiamo un po', dai! Dopo tutto l'estate non è ancora finita!

- Comprare call e vendere put è la stessa cosa? Assolutamente no. Le call si usano più d'estate perché sono euforizzanti e leggere come il vino bianco; le put vanno alla grande d'inverno come il vino rosso: sono toste e robuste e scaldano mente e corpo



- Il position trading è tedioso. Molto meglio configurare il proprio palmare con la Piattaforma più veloce e affidabile e tradare in movimento. Magari si perde sempre, ma è molto meglio perdere velocemente viaggiando che guadagnare lentamente stando fermi

Alla prossima!

Erika Tassi



TOL 11 – Piattaforme di Trading On line: ecco i vostri commenti

- Seconda parte -



... ed ora buona lettura con i commenti arrivati su www.soldionline.it ...

Cari amici lettori, termina oggi la nostra rassegna di commenti ai contributi sulle Tol. Beh! Che dire? ... le Banche/Sim prese in esame non possono certo lamentarsi: "se ne parli bene o se ne parli male, purché se ne parli!". Così scriveva Oscar Wilde e così spesso dicono i miei cugini francesi.

Buona proseguimento di lettura, quindi, con i commenti di www.soldionline.it!

S. - Banca Sella e 20%

Il fatto che Banca Sella mi faccia operare con l'80% del mio (e sottolineo mio) capitale mi sembra senza senso:

- 1- il denaro è mio e non è Banca Sella che deve dirmi come utilizzarlo
- 2- se c'è un incremento di margini per coprire improvvisi movimenti di mercato o di volatilità (nel caso sia venditore di opzioni), non posso contare sul 20% del mio capitale ma devo reintegrare i margini
- 3- di fatto lascio a sella il 20% del capitale per cosa? in definitiva c'è un limite alla mia operatività stabilito arbitrariamente da Banca Sella.

Erika

Buonasera S., il nostro lavoro mira ad esporre in modo obiettivo ed imparziale le caratteristiche di ogni Banca/Sim prese in esame in base alla conoscenza che si ha e all'esperienza fatta con le stesse. Il comportamento tenuto da Banca Sella relativamente a quanto lei scrive può essere ritenuto più o meno giusto, condiviso o meno, ma è pur sempre un giudizio soggettivo e, come tale, andrebbe discusso personalmente con la Banca stessa. Erika Tassi, www.francescocaranti.com

S. - Banca sella e 20% bis

Poiché il sig. Caranti ha soggettivamente parlato di quel 20% di denaro che Banca Sella arbitrariamente trattiene come un fatto positivo, io ho fatto soggettivamente presente come quel 20% diventa un forte limite operativo (per tutti) in casi di problemi di marginazione.

Erika

Ben trovato, S. In effetti noi siamo dell'opinione che il comportamento tenuto da Sella in merito tanto alla gestione della liquidità messa a disposizione per operare in Strumenti Derivati quanto alla modalità di marginazione sia più corretto rispetto a quello tenuto da altre Banche/Sim. Non concordiamo su altri aspetti, ma il nostro obiettivo è quello instaurare un confronto costruttivo tra Banche/Sim e tra le stesse ed i loro fruitori. Le sue opinioni sono pertanto molto gradite.

Erika Tassi, www.francescocaranti.com

St. - IWBANK e assegnazione opzioni

Vi siete dimenticati di una "perla" di IWBANK: in caso di esercizio o assegnazione di opzioni su azioni sull'Eurex c'è l'addebito di 25€ di costo. Nell'analogo caso di opzioni su azioni Usa il

costo diventa 100€. Si può operare con questa spada di Damocle quando si fanno strategie complesse e quindi si hanno anche delle opzioni vendute e si è in the money? Per quanto le opzioni esercitate in anticipo siano poche, non si può mai sapere ... ed una strategia in guadagno, per questa bella tassa di IWBank, si può tramutare in perdita.

M. - Povera IWBank!

A parte la Tol, mi sembra che IWBank non se la stia passando molto bene...

Il giorno dell'acquazzone a Milano ha avuto i server irraggiungibili per buona parte della giornata e in più un amico mi ha detto che stanno avendo un sacco di problemi con i nuovi bancomat (che non vanno, si smagnetizzano o arrivano in ritardo)... qualcuno ha info più dettagliate?

Per informazione.....visto che ha toccato tutte e tre le piattaforme, mi permetto di aggiungere alcune considerazioni:

- con Sella per l'apertura del conto avrebbero dovuto metterci due settimane; dopo tre li ho chiamati e mi hanno detto che la pratica era bloccata perché ero protestato. In realtà era un omonimo della mia stessa regione... Dovrebbero fare meglio i controlli e soprattutto dare una risposta. Da allora, comunque, sono contento del prodotto, delle commissioni e del servizio clienti, anche se le nuove piattaforme sono ancora grezze, lente e con qualche problemino.
- con IWBank la chiavetta è arrivata pur essendo già clienti da tempo. Cordialmente, A

Erika

Buonasera A., grazie per il suo intervento. In effetti situazioni poco verosimili e alle volte paradossali si è avuto modo di riscontrarle in ognuna delle Banche/Sim prese in considerazione. Per quanto riguarda il Token di IWBank mi permetto di aggiungere che è stato proposto anche ai clienti di vecchia data, ma con la facoltà di rifiutarlo.

Erika Tassi, www.francescocaranti.com

B. - Giudizio di un vecchio cliente di IWBank

Cliente di IWBank da oltre cinque anni, nel complesso posso dire di essere soddisfatto (non opero sulle opzioni e quindi non conosco i problemi sulla marginazione). Il token ce l'ho da anni e mi venne dato gratuitamente, così come a tutti i clienti che superavano 25000 euro di asset, poi venne esteso a tutti. Per i vecchi clienti (e credo non siano pochi) è stato mantenuto il vecchio regime commissionale di trading, molto favorevole. Perfetta IWBank non è: come con tutte le banche bisogna fare attenzione a ogni cosa, qualche incomprensione c'è stata, ma in genere sono corretti e solleciti e ogni anno organizzano una serata di incontri con i clienti nella mia città (vivo al sud!) con lezioni di trading, dimostrazioni varie e un party in cui offrono pasticcini e prosecco.

Il commento del signor **B.** invita a riflettere sull'importanza della tolleranza e della capacità di raggiungere un compromesso in qualsiasi tipo di rapporto sociale che sia opportuno mantenere per la tutela di entrambe le parti sociali protagoniste del rapporto (così recitano i testi fondamentali di sociologia). E mette anche la parola '**FINE**' a questa rassegna. Io però vorrei precedere la parola '**FINE**' rivolgendo una domanda al caro amico che mi ha dato lo spunto per fare la pagella delle Tol: 'Hey, Oscar! Tu me l'hai chiesto e guarda un po' che vespaio ti ho sollevato! ... **MA SI PUÒ SAPERE O NO QUALE DELLE TRE TU PREFERISCI?**

Nell'attesa del verdetto del mio simpaticissimo amico Oscar, vi saluto e vi aspetto al prossimo appuntamento. Sempre qui ... su www.francescocaranti.com!

Erika Tassi



TOL12 - Guai a te se shorti put con Fineco!



... sono io che non ho ancora capito un tubo di Opzioni o Fineco ha creato le proprie regole 'ad usum delphini' ...

Quella che vedete nell'immagine qui sopra è una **European Option Put** o, per lo meno, è l'immagine della European Option Put che offre **Banca Fineco**.

Beh! Che dire? Personalmente faccio trading in Opzioni da una decina d'anni e non ho mai avuto una considerazione tale delle Put. Certo, sono bestiacce dure. Bisogna saperle gestire ma, nonostante non sia uno dei massimi esperti nel settore della Finanza Derivata, mi pare di averle studiate a lungo e di avere imparato a conoscerle un pochetto.

Quindi, sono io che non ho ancora capito un tubo di Opzioni o Fineco ha creato le proprie regole 'ad usum delphini' ... Non so a voi, ma a me non è mai piaciuta questa consuetudine dell'usum delphini. Come sapete, la locuzione nasce in Francia e veniva stampigliata sui testi classici destinati all'istruzione del figlio, nonché erede al trono, del re Luigi XIV: il 'cucciolo reale' veniva denominato Delfino e la stampigliatura in questione indicava che i libri a lui destinati erano stati epurati dei passaggi che non erano ritenuti adatti all'età del Delfino. Questa locuzione è stata mantenuta nell'età contemporanea per indicare " ... *tutte quelle manipolazioni di notizie o altre informazioni intese a compiacere un dato soggetto o a nascondere delle verità scomode per la parte in causa* ... (Wikipedia)"

Oltre al fatto che sono curiosa per natura, per www.francescocaranti.com curo la rubrica **Piattaforme&Sicurezza** ed è abbastanza normale che mi trovi a gironzolare nei siti di Banche e Sim per conoscerle meglio e scoprire novità interessanti.

Fineco ha sempre incontrato il mio parere favorevole. E' stata una delle prime banche ad abbandonare gli sportelli reali per aprire sportelli virtuali ed ha dimostrato qualità del servizio eccellente, disponibilità ed efficienza; si è aperta anche al Trading on line ma conservando proprie regole e modalità: tra queste, l'impossibilità di *vendere allo scoperto*.

I tempi moderni, però, impongono aggiornamenti e trasformazioni costanti e così anche Fineco pare abbia porto il fianco allo 'short', ma con le proprie personali 'epurazioni': consente cioè di vendere allo scoperto opzioni Call a patto che l'investitore " ... *possieda il Sottostante, ovvero i Titoli in portafoglio. Non è, invece, consentita in alcun caso la vendita allo scoperto di Opzioni Put* ... " Ma, poverine le Put! Son mica mostri!

Comunque, a parte questa sorta di segregazione razziale nei confronti delle Put, continuo ad avere poco chiare norme e regole.

L'immagine che segue mi permetterà di spiegarmi meglio:



Chi siamo | 800.92.92.92 | LiveChat | Contatti | Help | **APRI IL CONTO**

Banking | Credit | Investing | Trading

Trading
Scegli il n°1
Mercati
Piattaforme
Marginazione
Trasferimento titoli
Commissioni

Piattaforme
PowerDesk2
Web Trading
Mobile Trading

Strumenti
Azioni
CW e Certificates
Obbligazioni
Futures **NEW**
Opzioni
Valute (Forex)

Servizi
Conto multivaluta
Ordini automatici
Assistenza dedicata
Corsi ed eventi
Portafoglio remunerato

Scopri Fineco
Chi siamo

Sei in: Trading > Opzioni

Opzioni

Puoi negoziare tutte le Opzioni su indice FTSE MIB e sulle **azioni italiane** pagando fino a **soli 3,95€ per lotto**. Puoi utilizzare le opzioni per **proteggere il tuo portafoglio** o per le tue **strategie di trading** e investimento.

Contratto	Mercato	Commissioni	PD2 Sito	Call Center	Quotazioni
Opzioni su titoli NEW	IDEM	Fino a 3,95€ per lotto Commissioni dedicate	✓	Chiusura posizione	Book in push Gratuito
Opzioni su indice FTSE MIB	IDEM		✓		

Tutti i vantaggi

- Acquisti il **diritto, non l'obbligo di comprare (Call) o di vendere (Put) l'indice FTSE MIB o titoli azionari** a un prezzo prefissato (Strike price)
- Puoi utilizzarle per **strategie di trading o di copertura** del tuo portafoglio
- Sono utili per applicare **strategie direzionali molto semplici o complesse** [Scopri le strategie fondamentali](#)
- Puoi aprire posizioni Short sui contratti Call se possiedi i titoli sottostanti [elenco delle azioni sottostanti](#)

Gli strumenti per operare

- Mini-piattaforma** dedicata su PowerDesk2 con tutte le scadenze, **search avanzato**, **quotazioni in push**, grafico bid-ask e Time&Sales
- Puoi **trascinare i titoli nelle tue liste** con semplice Drag&Drop o decidere quali valori

Le Opzioni

Cosa sono
Le Opzioni sono dei contratti finanziari derivati che attribuiscono all'acquirente il diritto, ma non l'obbligo, di acquistare (in questo caso l'Opzione si definisce CALL) o di vendere (in questo caso l'Opzione si definisce PUT), un sottostante determinato (che può essere un'azione, un indice, una valuta etc.) ad un prezzo prefissato (il così detto PREZZO D'ESERCIZIO o STRIKE PRICE) contro il pagamento di un premio.
Nel caso in cui, il diritto possa essere esercitato solo il giorno della data di scadenza, l'Opzione è definita di TIPO EUROPEO; se invece il diritto può essere esercitato in qualunque momento, entro la data di scadenza, l'Opzione è definita di TIPO AMERICANO.
Le opzioni sullo FTSE MIB (MIBO) sono europee, mentre quelle sui singoli titoli azionari sono americane.
Le Opzioni CALL e PUT si possono comprare oppure vendere, ottenendo dei profili di rendimento decisamente differenti.

Alcune definizioni

Sottostante:
L'attività finanziaria sottostante può essere un'azione, un indice, una valuta, un titolo di Stato, un future o comunque un qualsiasi altro valore mobiliare (ad esempio Fiat, FTSE MIB, Dollaro/Euro) per cui sia possibile rilevare prezzi ufficiali.

Moltiplicatore del contratto:
Se il sottostante è costituito da un indice, per ciascuna unità di questo viene attribuito un valore monetario. Nel caso dell'Opzione sullo FTSE MIB ogni punto ha un valore di 2.5 euro.

Dimensione del contratto:
Per le opzioni MIBO la dimensione del contratto è costituita dal prodotto tra il prezzo di esercizio (in punti indice) ed il moltiplicatore del contratto. Il controvalore del singolo scambio per le opzioni sulle azioni è determinato dal prodotto tra il prezzo del sottostante e il lotto

Accedendo alla loro *sezione* trading e cliccando sul pulsante *Opzioni*, scopro che posso negoziare tutte le Opzioni sull'Indice Ftse/Mib e sulle azioni italiane; le commissioni non sono neppure malaccio.

Tra i vantaggi leggo cosa posso fare con le Opzioni: " ... *acquisto il diritto, non l'obbligo di comprare (Call) o di vendere (Put) l'indice Ftse/Mib o titoli azionari a un prezzo prefissato (Strike Price) ...* ". Allora, in maniera deduttiva, penso che le Put le posso vendere ... o no?

Sì! Perché subito dopo leggo che posso applicare *strategie semplici o complesse* che vado subito a leggere: " *Strategie direzionali complesse: si ottengono combinando simultaneamente l'acquisto e la vendita di Opzioni Call e Put* " In effetti io non saprei come applicare strategie semplici o complesse senza poter combinare opportunamente Call e Put. Sarebbe un po' come giocare a poker con un mazzo di carte senza Assi!

Ma poi arrivo all'ultimo punto che recita laconico " *Puoi aprire posizioni Short sui contratti Call se possiedi i titoli sottostanti* " ... Questo punto l'ho percepito allo stesso modo in cui percepisco l'ammonimento antipatico del navigatore satellitare quando sbaglio strada "Tornate indietro quando potete". SGRUNT!

La mia domanda è: Fineco, perché mi fai vedere che sei entrata nel mondo del trading on line e tratti i Derivati – Future e Opzioni – e mi fai una lunga trattazione su cosa sono le Opzioni e a cosa servono e, nella stessa trattazione, mi dici che ho il diritto (non l'obbligo) di vendere un pezzo di sottostante e questa 'mossa' si chiama PUT ... e poi mi vieti tassativamente di vendere PUT?

Oltretutto la vostra Piattaforma **PowerDesk2** ha funzionalità di tutto rispetto.

Ma non posso vendere PUT.

Boh! Voi che dite? A me pare che Fineco si attenga alla letteratura classica sulle Opzioni e poi applichi le proprie regole 'ad usum delphini'.

Per quanto mi riguarda, tornerò sui libri a studiare le Opzioni per rinfrescarmi un po' la memoria e chiarirmi le idee ... ma il ruolo del 'cucciolo reale' non mi sento proprio di interpretarlo.

Erika Tassi

Liste Personali per Sella

Lista Personale - Marzo Call.															
Prodotto	5 Den.	4 Den.	3 Den.	2 Den.	1 Den.	1 Let.	2 Let.	3 Let.	4 Let.	5 Let.	Ultimo	Min.	Max.	Volumi	Scadenze
MIBOC0CAL22000	0	0	0	0	0	0	0	0	0	0	2235	2200	2235	3	Mar. 2010
Qta.	0	0	0	0	0	0	0	0	0	0	12:53:15	+7,30%	<Gzft>	<GzBs>	Zm
MIBOC0CAL22500	0	0	0	0	0	0	0	0	0	0	1760	1710	1830	87	Mar. 2010
Qta.	0	0	0	0	0	0	0	0	0	0	17:03:31	+3,65%	<Gzft>	<GzBs>	Zm
MIBOC0CAL23000	0	0	0	0	0	0	0	0	0	0	1395	1330	1455	19	Mar. 2010
Qta.	0	0	0	0	0	0	0	0	0	0	17:28:57	+3,56%	<Gzft>	<GzBs>	Zm
MIBOC0CAL23500	0	0	0	0	0	2000	0	0	0	0	1080	1020	1110	74	Mar. 2010
Qta.	0	0	0	0	0	1	0	0	0	0	17:20:34	+4,85%	<Gzft>	<GzBs>	Zm
MIBOC0CAL24000	0	0	0	0	0	800	0	0	0	0	785	740	835	129	Mar. 2010
Qta.	0	0	0	0	0	1	0	0	0	0	17:24:45	+3,56%	<Gzft>	<GzBs>	Zm
MIBOC0CAL24500	0	0	0	0	0	0	0	0	0	0	560	510	605	342	Mar. 2010
Qta.	0	0	0	0	0	0	0	0	0	0	17:17:16	+4,67%	<Gzft>	<GzBs>	Zm
MIBOC0CAL25000	0	0	0	0	320	0	0	0	0	0	360	350	406	112	Mar. 2010
Qta.	0	0	0	0	1	0	0	0	0	0	15:59:20	+0,56%	<Gzft>	<GzBs>	Zm
MIBOC0CAL25500	0	0	0	0	0	0	0	0	0	0	230	230	258	7	Mar. 2010
Qta.	0	0	0	0	0	0	0	0	0	0	17:32:13	-0,43%	<Gzft>	<GzBs>	Zm
MIBOC0CAL26000	0	0	0	64	130	170	180	216	260	0	148	138	166	104	Mar. 2010
Qta.	0	0	0	1	1	1	1	1	1	0	16:36:38	+4,23%	<Gzft>	<GzBs>	Zm
MIBOC0CAL26500	0	0	0	0	68	94	136	0	0	0	86	82	100	104	Mar. 2010
Qta.	0	0	0	0	1	1	0	0	0	0	16:36:55	-1,15%	<Gzft>	<GzBs>	Zm
MIBOC0CAL27000	0	0	0	30	38	50	56	58	60	48	48	48	54	30	Mar. 2010
Qta.	0	0	0	2	1	5	1	1	1	2	17:20:01	0,00%	<Gzft>	<GzBs>	Zm

e Option Panel per WeTrade

Option Panel - FTSE MIB									
Sottostante:	da Strike:	a Strike:							
FTSE MIB	0	0							
-	23.811	0,43%	23.816	23.545	23.709	CONT			
+ 01/2010									
+ 02/2010									
+ 03/2010									
+ 06/2010									
+ 09/2010									
+ 12/2010									
+ 06/2011									
+ 12/2011									
+ 06/2012									
+ 12/2012									
+ 12/2013									

Questi pannelli compaiono in automatico per **IWBANK** e **WeTrade**: è sufficiente selezionare l'indice di riferimento ed il range di strike sui quali interessa tradare e, automaticamente, compaiono i pannelli suddivisi per mesi di scadenza.

Per quanto riguarda **Sella**, invece, il pannello (Lista Personale) va creato manualmente selezionando nella maschera di *gestione delle liste personali* l'indice di riferimento e gli strike di proprio interesse.

Da qui in poi si procede nella propria attività di trading cliccando due volte sullo strike interessato: nel caso di **IWBank** e **WeTrade**, si aprirà da sé il Book relativo; nel caso di **Sella**, lo strike interessato viene catturato sul book che compare di default sul lato sinistro della schermata.

Le posizioni di trading eseguite verranno archiviate nei rispettivi *Portafogli*.

Nel Portafoglio di **IWBank**



Titolo	Gta	Pzo Car	Divisa	Cambio	Pzo	Pzo EUR	%	P&L Teorico	Piazza	P&L Intraday	Pzo.Teorico
	--	--	--	--	--	--	--	--	--	--	--

EUR: P&L Teorico EUR:

in quello di **WeTrade**



Simbolo	Titolo	Mkt	Q.tà in port.	Q.tà disp.	Div.	Pr. carico	Pr mkt	Var%	Ctv investito	Mark to mkt	P&L EUR	P&L %
<p>Totale: 0,00 P&L EUR: 0,00 P&L %: 0,00% Cash to close derivati: 0,00</p> <p>Totale rubrica: 0,00 EUR/USD: 1,4375 / 1,4403 EUR/GBP: 0,8934 / 0,8934 EUR/USD CME: 1,4304</p> <p>Posizioni aperte: Long Intraday Short Derivati Liquidità Profit & loss</p>												

e in quello di **Sella**

MIBOC0CAL22500	0
MIBOC0CAL24500	0
MIBOC0CAL26000	0
MIBOC0CAL26500	0
MIBOC0PUT17000	0
MIBOC0PUT20500	0
MIBOC0PUT22500	0

Mentre i Portafogli di **IWBank** e **WeTrade**, in questo caso specifico, non ci possono aiutare a spiegare il modo in cui si possono ottimizzare i tempi nelle operazioni di chiusura, quello di Sella fa al caso nostro. Per chiudere le posizioni aperte in Portafoglio si può, infatti, tornare sui rispettivi Pannelli e riaprire gli stessi strike inserendo le posizioni aperte in precedenza (questa volta, però, di segno opposto), ma **si possono velocizzare le operazioni aprendo i rispettivi book direttamente dai Portafogli**. Nell'esempio del Portafoglio di Sella, cliccando due volte sulla call Marzo 22500, lo strike viene caricato automaticamente sul Book di default di cui abbiamo parlato prima. Allo stesso modo ci si può comportare sui Portafogli di **IWBank** e **WeTrade**.

Va detto che questo 'modus operandi', oltre ad ottimizzare i tempi di esecuzione, garantisce maggior sicurezza: **quando le posizioni da chiudere sono tante**, operando direttamente sul Portafoglio, **quelle chiuse si azzerano immediatamente** e non si corre il rischio di lasciare code nel dimenticatoio (chiudendole dal Pannello ci si deve assicurare del buon esito delle operazioni andando sempre ad aggiornare il Portafoglio).

Ovviamente, operando dal Portafoglio, si possono anche incrementare le posizioni, e non soltanto chiuderle. In tal caso va detto però che, mentre **IWBank** e **WeTrade** aprono il Book mostrando il numero di lotti che già si detengono in portafoglio sullo strike di riferimento, **Sella** apre un Book a posizioni zero ... ma non è poi così determinante perché i trader sanno sempre cosa hanno nel 'sacco'!

Ecco qua. Ho esaudito i desideri dei miei colleghi ... ma spero anche di essere stata utile a voi. Ad ogni modo, vi aspetto ai prossimi appuntamenti. Sempre su www.francescocaranti.com!

Erika Tassi

TOL14 – INFORMAZIONI DI ORDINE PRATICO



... la cosa più bella del Trading on line è il profitto! ...

Spero sarete d'accordo con me che la cosa più bella del Trading On Line è il profitto che si può ottenere dalle operazioni eseguite.

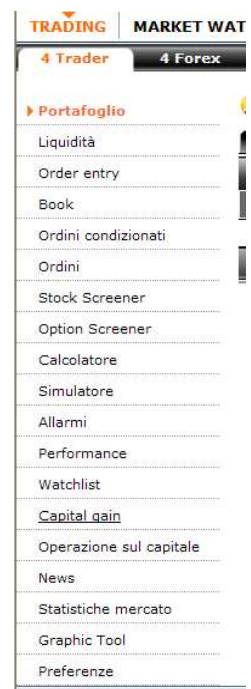
Sì, certo. E' meraviglioso tappare sui Book, soprattutto se ci si è costruiti intorno uno studio super attrezzato al pari di una centrale NASA, con monitor supplementari, stampanti laser e a getto d'inchiostro, fax per comunicare con la propria Banca alla velocità della luce ... ma la cosa più bella è il profitto!

La voce *Profit&Loss* sul Portafoglio è quella che teniamo maggiormente monitorata, soprattutto dopo la chiusura delle posizioni e, in modo particolare, se è verde ... e di Loss non ci parla affatto.

Va detto però che i nostri profitti vanno poi a finire nel calderone del **Capital Gain**: il guadagno sul capitale che, come ogni 'guadagno' viene sottoposto a tassazione. Nei soli casi di *Regime Fiscale dichiarativo* ci pensa il vostro commercialista; nei casi, invece, di *Regime Fiscale amministrato dalla Banca*, è la Banca stessa che decurta il 12,5% dall'imponibile. La decurtazione fiscale viene fatta, però, tenendo conto non soltanto del Profit ma anche del Loss: ad ogni chiusura di posizione, dalle plusvalenze (profit) vengono detratte le minusvalenze (loss) e viene tassato solo l'imponibile positivo. Nel caso poi in cui si siano accumulate solo plusvalenze, ci sarà solo imponibile da tassare; nel caso opposto, le sole minusvalenze verranno calcolate come imponibile da recuperare sulle plusvalenze successive (esempio: un loss di 250 euro verrà sottratto da un successivo profit di 350 euro e l'imponibile da tassare sarà pari a 100 euro).

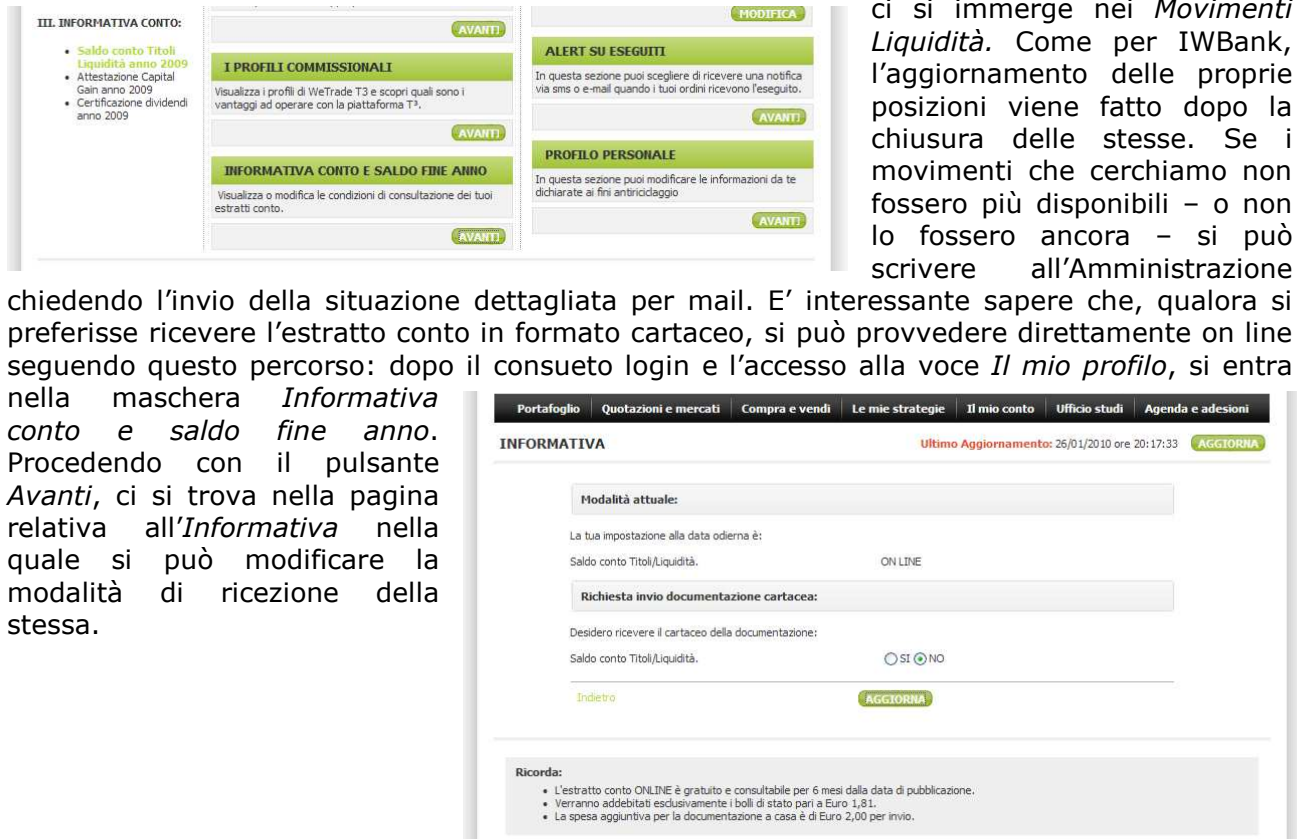
E' importante, però, vedere come si comportano le tre Banche/Sim oggetto delle nostre analisi all'interno di questa rubrica.

IWBank aggiorna il Capital Gain alla chiusura di ogni posizione. Il dettaglio non lo troviamo nell'estratto conto on line della sezione Banca, ma alla voce *Capital Gain* che compare nel menù a tendina dopo aver cliccato sul pulsante *Trading*. Il limite è quello di non trovare un dettaglio storico di plus e minusvalenze: si trovano una serie di date che corrispondono alle chiusure delle posizioni effettuate e alcuni importi inseriti nella casella *imponibile* (se si sono accumulate più chiusure in profit) o nella casella *imponibile da recuperare* (se sino alternate chiusure in profit con chiusure in loss). Qualora si rilevassero incongruenze, ci si deve rivolgere direttamente alla Banca che risponderà inviando spiegazioni dettagliate e documentate via mail, chat o telefono.

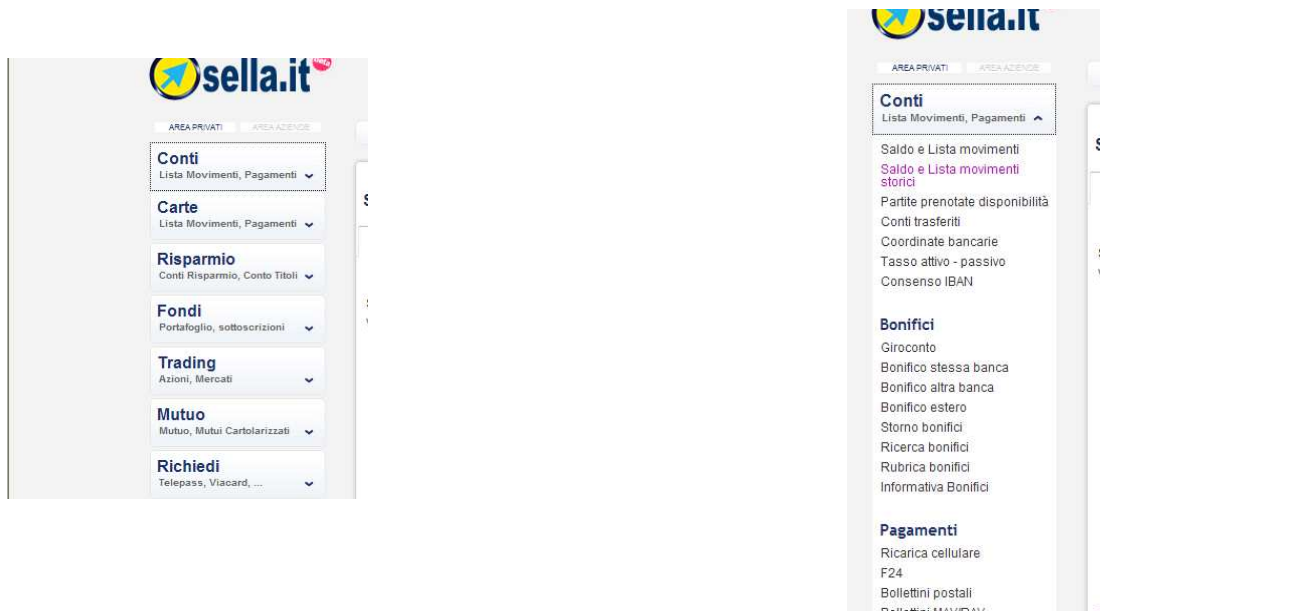


Per quanto riguarda **WeTrade**, dopo aver effettuato il login, si clicca sulla voce *Il mio profilo* e ci si immerge nei *Movimenti Liquidità*. Come per IWBank, l'aggiornamento delle proprie posizioni viene fatto dopo la chiusura delle stesse. Se i movimenti che cerchiamo non fossero più disponibili – o non lo fossero ancora – si può scrivere all'Amministrazione

chiedendo l'invio della situazione dettagliata per mail. E' interessante sapere che, qualora si preferisse ricevere l'estratto conto in formato cartaceo, si può provvedere direttamente on line seguendo questo percorso: dopo il consueto login e l'accesso alla voce *Il mio profilo*, si entra nella maschera *Informativa conto e saldo fine anno*. Procedendo con il pulsante *Avanti*, ci si trova nella pagina relativa all'*Informativa* nella quale si può modificare la modalità di ricezione della stessa.



E **Sella**? Aggiorna la situazione fiscale, come le sue colleghe, a chiusura posizioni. Si può visionare direttamente on line accedendo alla personale area di *Internet Banking* e cliccando sul pulsante *Conti* e, dal menù a tendina che segue, sulla voce *Saldo e Lista Movimenti storici*.



Ma anche con Sella si può chiedere l'estratto conto cartaceo che, per carità, sarà pure fuori moda e anti-ecologico, ma a chi ama conservare e archiviare tutto è sempre utile: costa qualche euro in più, ma almeno ci risparmia la fatica di stampare l'estratto conto on line (che, oltre che anti-ecologico anch'esso, non sempre produce i risultati auspicati).

Poi, detto tra noi, Sella non compete con nessuno in merito a precisione: il **Rendiconto Capital Gain** cartaceo che infila nella buca delle lettere è ineccepibile!

“ *Gentile cliente,*

Le inviamo il rendiconto del Capital Gain che riepiloga le operazioni fiscalmente rilevanti (...) effettuate nel periodo ... - ... sul conto sopra indicato in regime del risparmio amministrato.

Per ogni operazione viene indicato l'importo della plusvalenza o minusvalenza (guadagno o perdita fiscale) e l'eventuale imposta sostitutiva che ne è derivata, già compensata con eventuali minusvalenze precedenti. Al termine, viene indicato l'importo totale dell'imposta sostitutiva da Lei dovuta che, come previsto da contratto, abbiamo versato all'Agenzia delle Entrate addebitando il Suo conto. ”

Non è meraviglioso? Sembra pure di vedere un signore di Banca Sella che parte in spedizione all'Agenzia delle Entrate in vece nostra, risparmiandoci ire e malumori!

E se poi tutto questo non fosse sufficiente, da qualche tempo potete contare anche sul supporto di un'amica: **Stella**, l'assistente virtuale clone della segretaria perfetta.

Stella è, per rimanere aggiornati con i tempi, l'Avatar di un operatore in carne e ossa che sta dall'altra parte della rete e che, piuttosto che andare su qualche Pianeta sconosciuto alla ricerca di possibili alternative di vita ... vi risponderà in chat.



Alla prossima!

Erika Tassi



... grosse novità in casa IWBANK ...

... così almeno ci si aspettava.

Per quanto mi riguarda, invece, sono rimasta un po' delusa.

Circa un mese fa, un venerdì sera, IWBANK manda ai suoi clienti la consueta mail con cui avvisa che, nel corso del week end, la Piattaforma QuickTrade sarebbe stata aggiornata. Oltre ad informarci sull'aggiornamento, ci suggerisce di aprire la piattaforma per tempo il lunedì mattina, così da poter scaricare per benino l'aggiornamento.

Io, ansiosa di vedere cosa c'era di nuovo, alle 7 del mattino aprivo già la mia QT ... notando, però, che ci impiegava poi lo stesso tempo delle altre volte ... ' mah! 'Si vede che hanno aggiornato solo poca roba ...' ho pensato.

E ho pensato bene ... !

Detto fra noi, la QT di IWBANK è una piattaforma meravigliosa e mi sentirei un'ipocrita a criticarla. Ci sono però alcune cosette che non riesco a digerire e sono proprio quelle, sempre le stesse, che corro a vedere se hanno cambiato dopo gli aggiornamenti.

Ma non le cambiano mai.

Ad esempio: ma è proprio il caso che ci facciate circumnavigare il globo per avere a disposizione sul Pannello Quick Options tutte le scadenze, anche le più lontane? Ma non potete prendere esempio dalla **T3** di **WeTrade**? Guardate qua che bell'Option Panel con tutte le scadenze:

The screenshot shows a software interface titled "Option Panel - FTSE MIB". At the top, there are input fields for "Sottostante:" (containing "FTSE MIB"), "da Strike:" (containing "0"), and "a Strike:" (containing "0"). To the right are "Book" and "Personalizza" buttons. Below this is a table with columns for price, change, and volume. The main part of the interface is a list of expiration dates, each preceded by a green plus sign (+).

Sottostante:	da Strike:	a Strike:	Book	Personalizza	
FTSE MIB	0	0			
+ 23.108	0,01%	23.207	20.816	23.811	CONT
+ 04/2010					
+ 05/2010					
+ 06/2010					
+ 09/2010					
+ 12/2010					
+ 03/2011					
+ 06/2011					
+ 12/2011					
+ 06/2012					
+ 12/2012					
+ 12/2013					
+ 12/2014					

Invece con IWBANK bisogna sfidare **Ferdinando Magellano** e, per vedere schierate sul Pannello anche le scadenze più lontane, bisogna 'circumnavigare' ...

Vi mostro di seguito una tra alcune delle modalità da seguire, quella più veloce che, alla fine del giro, ci presenta una situazione verosimile a quella di WeTrade.

Selezionare sulla barra delle icone l'icona relativa alla **lente d'ingrandimento**. Si apre una finestra con più linguette: cliccando sulla linguetta **Opzioni** e selezionando il sottostante di proprio interesse (nel nostro caso **FTSE MIB INDEX**), compaiono le scadenze più lontane (fino a Marzo 2011). Si può selezionare anche il **range di strike** entro il quale si intende lavorare. I **book** relativi agli strike interessati si aprono cliccando due volte sul record corrispondente. Praticamente, quando si lavora su scadenze lontane, questo pannello opzioni va a sostituire il tradizionale pannello QuickOptions.

Titolo	Codice	Tipo	Open Inter...	Str Price	Open Inter...	Tipo	Codice	Titolo
				+ 04/2010				
				+ 05/2010				
				+ 06/2010				
				+ 09/2010				
				+ 12/2010				
				- 03/2011				
FTMIB MAR1 1...	FTMIB1900C1.MI	European call Opt	0	19.000	0	European put Opt	FTMIB1900O1.MI	FTMIB MAR1 1...
FTMIB MAR1 1...	FTMIB1950C1.MI	European call Opt	0	19.500	0	European put Opt	FTMIB1950O1.MI	FTMIB MAR1 1...
FTMIB MAR1 2...	FTMIB2000C1.MI	European call Opt	0	20.000	0	European put Opt	FTMIB2000O1.MI	FTMIB MAR1 2...
FTMIB MAR1 2...	FTMIB2050C1.MI	European call Opt	0	20.500	0	European put Opt	FTMIB2050O1.MI	FTMIB MAR1 2...
FTMIB MAR1 2...	FTMIB2100C1.MI	European call Opt	10	21.000	0	European put Opt	FTMIB2100O1.MI	FTMIB MAR1 2...
FTMIB MAR1 2...	FTMIB2150C1.MI	European call Opt	10	21.500	0	European put Opt	FTMIB2150O1.MI	FTMIB MAR1 2...
FTMIB MAR1 2...	FTMIB2200C1.MI	European call Opt	20	22.000	16	European put Opt	FTMIB2200O1.MI	FTMIB MAR1 2...
FTMIB MAR1 2...	FTMIB2250C1.MI	European call Opt	10	22.500	0	European put Opt	FTMIB2250O1.MI	FTMIB MAR1 2...
FTMIB MAR1 2...	FTMIB2300C1.MI	European call Opt	5	23.000	0	European put Opt	FTMIB2300O1.MI	FTMIB MAR1 2...
FTMIB MAR1 2...	FTMIB2350C1.MI	European call Opt	0	23.500	0	European put Opt	FTMIB2350O1.MI	FTMIB MAR1 2...
FTMIB MAR1 2...	FTMIB2400C1.MI	European call Opt	0	24.000	0	European put Opt	FTMIB2400O1.MI	FTMIB MAR1 2...
FTMIB MAR1 2...	FTMIB2450C1.MI	European call Opt	5	24.500	0	European put Opt	FTMIB2450O1.MI	FTMIB MAR1 2...
FTMIB MAR1 2...	FTMIB2500C1.MI	European call Opt	0	25.000	0	European put Opt	FTMIB2500O1.MI	FTMIB MAR1 2...
FTMIB MAR1 2...	FTMIB2550C1.MI	European call Opt	0	25.500	0	European put Opt	FTMIB2550O1.MI	FTMIB MAR1 2...
FTMIB MAR1 2...	FTMIB2600C1.MI	European call Opt	0	26.000	0	European put Opt	FTMIB2600O1.MI	FTMIB MAR1 2...
FTMIB MAR1 2...	FTMIB2650C1.MI	European call Opt	0	26.500	0	European put Opt	FTMIB2650O1.MI	FTMIB MAR1 2...

Sì, vabbè ... ma come mai con WeTrade possiamo arrivare fino a Dicembre 2014? Beh, se volete potete tradare su scadenze così lontane anche con IWBank. Ma dovete procedere così: dimenticatevi per un attimo la Piattaforma e andate nell'**home page** del Sito. Ecco, ve la riporto qui sotto

Parla con noi [live](#) | [Login](#) | [Help](#) | [Mappa](#) | [Contattaci](#) | [IWForum](#)

IWBank

[Conto Zero Spese](#) [2% netto](#) [Trading](#) [Investimenti](#) [Finanziamenti](#) [Apri il Conto >>](#)

ACCESSO AREA CLIENTI

IWBank per:

- Privati
- Aziende
- Trader

Scopri anche:

- Conto di Deposito
- E-Commerce

Cerca in **IWBank**

Sotto al pulsante **Accesso area clienti**, trovate alcune voci tra le quali **Trader**: cliccate lì. Entrate in una pagina con l'elenco di tutti i servizi per i trader. Scorretela fino al fondo e, nel sotto-menù titolato 'I servizi più evoluti', cliccate sulla voce **Derivati**. Si aprirà una pagina dedicata unicamente ai Derivati. Scorrete anche questa fino in fondo e cliccate sulla riga che dice 'Per costruire i codici dei singoli strumenti cliccate qui'. Dopo aver cliccato lì, guardate un po' cosa vi si presenta alla vista.



Codifica Mensile per Futures & Options		
FUTURES	OPTIONS	
	CALL	PUT
January = F	January = A	January = M
February = G	February = B	February = N
March = H	March = C	March = O
April = J	April = D	April = P
May = K	May = E	May = Q
June = M	June = F	June = R
July = N	July = G	July = S
August = Q	August = H	August = T
September = U	September = I	September = U
October = V	October = J	October = V
November = X	November = K	November = W
December = Z	December = L	December = X

Già! Avete capito bene: gli strike sulle scadenze più lontane ve li costruite voi! Vi costruite il codice, tornate sulla Piattaforma, entrate nel menù relativo alla ricerca (sempre quello con la lente d'ingrandimento), inserite il codice relativo a tipo, strike e scadenza desiderate e procedete.

Ma, dai IWBANK! Perché ci rendi la vita così complicata?!

Altra cosina che mi infastidisce parecchio e che non cambiano mai? **Il marginatore push**. Personalmente mi da il tormento da dieci anni e mi sono ormai convinta che l'unico obiettivo di questo calcolatore sia quello di danneggiare giorno dopo giorno, lentamente ma inesorabilmente, le coronarie.

A cosa serve, cara IWBANK? Perché SOLO TU, che sei la Number One del trading on line, utilizzi 'sto marginatore push? Per agitarci da morire, farci alzare inverosimilmente la pressione e dirci, quando ti telefoniamo con voce tremula e ansimante, che il *server rischio* dice che la nostra posizione è comunque corretta: quindi ci resettì il marginatore, ci dici di chiudere e riaprire la piattaforma e poi, se crediamo, possiamo tradare.

Ma non lo capisci che dopo tutte queste angosce ci passa pure la voglia di mangiare? Come puoi pensare che si abbia ancora la voglia di tradare!

Per chi non lo conoscesse, spiego come funziona il loro marginatore: ne possiedono uno tradizionale *overnight* che calcola il rischio delle nostre posizioni in chiusura di ogni seduta di Borsa. E IWBANK, fedele a questa tradizione, procede nel modo tradizionale e, la mattina successiva, invia una mail avente oggetto 'Contabilità derivati del ..././2010' con la quale ci da il buongiorno del mattino dicendoci se con le nostre posizioni siamo punibili o meno da Cassa Compensazione & Garanzia.

Poi, però, sulla Piattaforma QuickTrade c'è il Marginatore Push: è inserito all'interno della specchietto relativo alle informazioni sulla liquidità presente sul conto e disponibile per il trading in Derivati. Vi si accede cliccando sull'icona che rappresenta una grande I.

Qui di seguito potete vedere lo specchietto liquidità: il **Total asset** si riferisce alla liquidità presente sul conto, **Margini vincolati e PL potenziale** si riferisce ai margini che vi stanno applicando e PL potenziale dovrebbe dirci quanto stiamo incassando o perdendo dalle posizioni presenti in Portafoglio; in realtà, quest'ultimo spazio non l'ho mai visto riempire e, come sempre, leggo direttamente sul Portafoglio se le mie posizioni mi stanno portando in gain oppure no.

Liquidità: Ordinario	
Valori espressi in EURO	
+ Totale Asset	5.347,75
+ Margini vincolati e PL potenziale	0,00
Disponibile operativo	5.347,75
Valore titoli in garanzia	0,00
Disponibile Derivati	5.347,75
Commissioni cash (riferite agli ordini eseguiti)	0,00

Ma torniamo ai Margini vincolati. **Il marginatore push li calcola sulla base degli ultimi prezzi battuti.** Quindi, indipendentemente dal fatto che noi si abbia in Portafoglio posizioni equilibrate, se viene battuto il prezzo di una posizione che in quel momento genera loss e non viene battuto quello di una posizione che genera gain ... patatrack! Arriva il margine!

Ma che senso ha? Voglio dire: se abbiamo in Portafoglio una Bull Call Spread con una bella e tosta call *in the money* long che ci vale 3000 punti ed una call *at* oppure *out of the money* short che ci vale la metà, capita spesso che la posizione long non venga quasi più esercitata ... è troppo cara. Buon per noi che l'abbiamo comprata per tempo, ma perché ci dovete penalizzare solo perché non viene più esercitata tutti i giorni? Viene battuto spesso solo il prezzo della posizione short in loss ... e voi ci marginate. Non potete spiegare al marginatore push che c'è anche l'altra posizione in gain che magari in quel momento è sul balcone che si fuma una sigaretta?

Vabbè! Han fatto comunque il **restyling dello specchietto Liquidità.**

Dai, non lamentiamoci ... E' col passo lento e costante del montanaro che si raggiungono alte vette.

Erika Tassi

TOL16 – STOP-LOSS CON LE OPZIONI



... perché ci fanno credere che sia un parametro applicabile a qualsiasi strumento ...

Ben trovati, amici lettori.

Oggi mi permetto di coinvolgere tutti voi in un'amichevole dissertazione svoltasi tra chi scrive ed un affezionato lettore del Sito relativamente all'argomento degli *Stop-loss*.

Caro **S.**, non me ne volere, ma credo che questo argomento possa essere di pubblica utilità; in seguito, poi, affronteremo anche quell'argomento che ti sta a molto cuore relativamente alla tua Banca. Promesso!

Senza entrare troppo nei dettagli - a tutela della privacy - vi posso dire che l'amico **S.** mi scrive dicendomi che è affascinato dal mondo degli Strumenti Derivati e, in particolare dalle Opzioni e che, studiandole, è rimasto affascinato dalla tecnica dello STRANGLE ma (per maggior sicurezza) vorrebbe poter applicare gli *Stop-loss*. La Banca di cui è cliente lo limita già nel primo passaggio: la realizzazione dello STRANGLE. Per quanto riguarda gli *Stop-loss*, vengono imposte poi altre regole che affronteremo prossimamente.

Vi riporto la risposta data all'amico **S.** con la speranza che possa essere utile anche a chi di voi possa aver immaginato l'applicazione dello *Stop-loss* sulle Opzioni. Mi permetto di farlo così come, una decina d'anni fa, una persona a me molto cara, nel corso di una conferenza relativa proprio agli *Stop-Loss*, mi dissuase dall'applicarlo alle Opzioni.

A voi la scelta se seguire o meno tali indicazioni ...

" Ben trovato S.,

e lieta di averla potuta aiutare.

Prima di congedarmi mi permetta, però, di fare alcune considerazioni ...

Quando il dottor Caranti ha proposto a me e agli altri collaboratori di www.francescoaranti.com di fondare il Sito, oltre a sincerarsi che potessimo veramente trasmettere le nostre storie ed esperienze di Borsa, ci ha fatto promettere di non venir mai meno all'obiettivo fondamentale del progetto: ovvero trasmettere CONSAPEVOLEZZA, CHIAREZZA, NOZIONI BASATE SU NUMERI, DATI OGGETTIVI E SISTEMICI. Ciò per dire che ci siamo prefissi di aiutare i trader in Derivati ed aspiranti tali a comprendere nel 'modo giusto' senza lasciarsi fuorviare da chi propaganda facili entusiasmi ... perché abbiamo visto troppe persone perdere incautamente. E, purtroppo, quando si perde denaro senza comprendere perché lo si è perso, si perdono anche l'autostima, l'equilibrio psicologico e - alle volte - la salute.

Fedele a questo obiettivo mi permetto, quindi, dal dissuaderla ad applicare la tecnica di trading che mi appena esposto perché può essere molto pericolosa.

Lo 'STRANGLE' è una tecnica vincente in un Mercato piatto e poco volatile: vendendo da una parte e dall'altra, lei arriva - col passar del tempo - ad incassare tutto il valore temporale delle Opzioni che ha venduto. Come avrà potuto notare, però, il Mercato degli ultimi tempi è molto nervoso (le ricordo che nel Marzo 2009 ha toccato un minimo a 12500). Le Opzioni sono Strumenti tanto affascinanti quanto di difficile gestione: è matematica pura. A differenza dei Titoli azionari, sembra abbiano un'anima propria e quest'anima è il TEMPO; i loro prezzi vengono poi ricalcolati ogni giorno secondo l'equazione di Black-Scholes e ciò fa sì che non si possano mai creare nicchie di prezzo favorevoli per gli speculatori.

Per meglio chiarire le faccio un esempio di un possibile scenario che si può venire a creare con uno STRANGLE in un mercato nervoso: se lei vende call e put, Cassa Compensazione & Garanzia (CC&G) le applica un margine 'compensato' calcolato mediante il TIMS; applicando gli stop-loss, può accadere che una fiammata di anche solo 100 punti dell'Indice le chiuda automaticamente una delle due posizioni. Immediatamente CC&G le triplica il margine perché non è più compensato dall'altra posizione e, se non ha sufficiente liquidità sul conto, rischia di andare a saldo negativo e non le permettono di aprire più posizioni. A saldo negativo si possono fare solo chiusure.

Qualora il saldo restasse positivo, cosa fa? Apre nuovamente la posizione che le è stata chiusa su alert dello stop-loss, magari su uno strike più alto/più basso o su scadenza diversa?

Glielo scongiuro vivamente perché non sarebbe più bilanciato con il Prezzo e il Tempo della posizione opposta rimasta aperta ... Purtroppo molti - forse troppi - ci fanno credere che lo Stop-Loss sia un parametro applicabile a qualsiasi Strumento.

Non è mia intenzione spaventarla, ma solo metterla in guardia. E' l'obiettivo del mio lavoro in questo Sito ed è un obiettivo in cui credo molto.

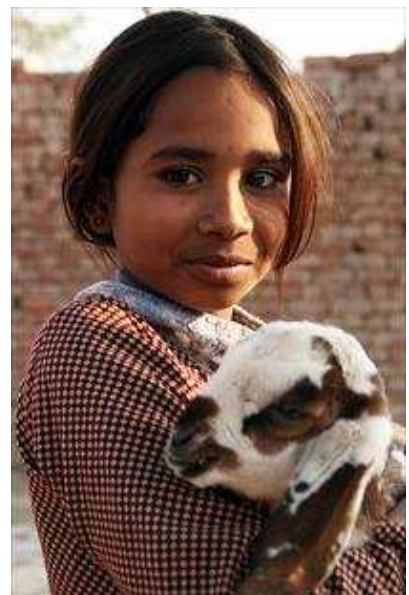
Il nostro consiglio, prima di tradare con denaro reale, è sempre quello di studiare e fare tante simulazioni con fogli Excel, o anche solo con carta e penna, monitorando quotidianamente i prezzi delle Opzioni che si sarebbero vendute nella realtà.

In ogni caso, rifletta su quanto mi son permessa di scriverle e sia prudente. Quando si entra in campo contro le Opzioni, **si entra in un vero e proprio campo di battaglia ...** "

Sempre a tutela della privacy, non posso dirvi quali sono state le successive mosse di **S.** sulla Scacchiera della Borsa. Vi posso solamente dire che siamo sempre buoni amici e lui ha di recente ricambiato i miei consigli con altri relativi al settore professionale in cui è un Mago!

Che altro dire? **S.** ed io vi abbiamo avvisati ...
... e speriamo anche mezzi salvati da un inutile 'sacrificio'.

Erika Tassi



TOL 17 – Ci sono un Tedesco, un Italiano e un Greco ...



... le barzellette dei Bei Tempi! Le ricordate? ...

Ma poi erano davvero tempi migliori?

Io le sentivo raccontare quando ero bambina, negli anni '70, che in seguito ho scoperto essere stati anni di grandi tensioni: contestazioni giovanili, anni di piombo, la guerra nel Vietnam.

Forse, per gli anni che passano, vale lo stesso motto evangelico dei giorni che passano "Ogni giorno ha la sua pena" ... e così ogni anno ha la sua pena.

In questo 2010 ne abbiamo già viste tante, tra le quali esplodere una falla di petrolio nel Golfo del Messico, l'Euro colare a picco insieme a quei paesi europei che hanno cercato di fargli onore pur non essendone proprio all'altezza; tra le conseguenze abbiamo visto crollare anche ciò che a noi trader sta più a cuore, le Borse, ma anche ciò che sta a cuore a tutti, trader e non: una nuova manovra finanziaria per contenere il deficit del nostro paese.

Ma le manovre finanziarie servono davvero? Chi contribuisce realmente a contenere il deficit dei paesi? Tutti o solo alcuni? Ho letto che la Finanziaria 2010 ha spostato l'età pensionabile a 44 anni di contributi: dal 2015 andremo in pensione a 66 anni. Sorge spontanea la domanda "Ma perché mio zio è andato in pensione a 45 anni e io debbo andarci 20 anni dopo?" Già ...

Dovremmo anche domandarci come mai la nostra classe politica, indipendentemente dallo stemma di bandiera, si preoccupa di allungarci gli anni lavorativi e di abbreviarci la vita esaurendoci sempre più con richieste esose ed inumane, continua a tagliare i finanziamenti alla Sanità, all'Istruzione, alla Cultura, all'Ambiente e, in contraltare, mantiene intatti i propri stipendi, i propri privilegi ...

Non mi spetta, né è mia volontà salire in cattedra dettando norme di etica e moralità. Però io vivo in mezzo ai comuni mortali come me e, ogni giorno, affronto chi come me arriva alla fine del mese contando i centesimi, chi è laureato e si accontenta di un contratto a tempo determinato con una retribuzione di 600 euro al mese, chi impazzisce perché costretto a svolgere più lavori perché i soldi non bastano mai.

Ci hanno spinti nella Comunità europea svuotandoci il portafoglio dalle nostre Lire e mettendoci in tasca una manciata di Euro. Per carità! Meglio dei cani abbandonati sull'autostrada: ai poveretti non lasciano nemmeno una scodella d'acqua!

Ma che senso ha tutto ciò? Continuano a darci regole e non ci danno gli strumenti per osservarle ...

Sapete quando va in pensione un Tedesco? A 45 anni e percepisce il 46 per cento di quando lavorava. E un Greco? A 35 anni e percepisce l'80 per cento dello stipendio di quando lavorava.

Sapete quante volte all'anno riceve la pensione un Tedesco? 12. E un Greco? 14.

La pensione più alta in Grecia vale 3000 Euro, in Germania 2000.

Non è una delle tante barzellette sul Tedesco, il Greco e l'Italiano. Anche perché, in questo breve racconto manca l'Italiano.

Già ... Come si è comportata l'Italia in merito? Ha



fatto tanti pasticci e, se le è stato puntato contro un dito minaccioso, è perché il problema sussiste anche nella nostra 'aia'. Ovviamente, però, paghiamo sempre noi. Come si dice dalle mie parti "Pagano sempre i poveri pellegrini" ...

Boh! Non so che dire. E, onestamente, non ho nemmeno voglia di pensare per dire. Mi limito a dirvi che mi occupo di Finanza Derivata e, in questo campo, ci vogliono regole e disciplina. Nei giorni seguiti al crollo delle Borse ho visto i Book impazzire quindi, limitandomi a bazzicare la mia aia, mi permetto di darvi alcuni piccoli consigli per non soccombere ai Book impazziti nei momenti di follia internazionale.

1. Impariamo a distinguere il vero recupero della Borsa dalle semplici **ricoperture del**



giorno dopo: meglio prevenire che curare quindi, se si è già ben protetti ma non ancora in guadagno, valutiamo bene quanto tempo manca alla scadenza, leghiamoci le mani e attendiamo il momento giusto per muoverci. Ciò vale soprattutto se abbiamo l'abitudine di mettere stop-loss sulle Opzioni. Di seguito potete leggere un esempio di quanto può accadere

http://www.francescocaranti.com/piattaforme_tol_sicurezza/stop_loss_opzioni

2. Occhio ai **livelli occultati dei Book:** dinamica poco chiara, ma reale. Inseriamo un prezzo in vendita e, nella speranza che ci eseguano, continuiamo ad abbassarlo cercando di essere sempre in pool position al primo livello del Book. Misteriosamente

vediamo eseguire sotto i nostri occhi una grande quantità di contratti ad un prezzo superiore al nostro anche di una decina di punti ... e quel prezzo non l'abbiamo mai visto sul Book ... forse era al quindicesimo livello ... Non mi sto riferendo *al Mercato dei Blocchi*, in cui si vedono scambiare elevati quantitativi di contratti: questi scambi sono regolamentati dalla Consob che richiede preventiva comunicazione delle transazioni, sono riservati al solo Mercato dei Blocchi e contraddistinti dai relativi acronimi a fianco del prezzo di esecuzione



3. Non ci spaventiamo se, nei momenti di panic selling, i **Market Maker spariscono dai Book:** in questi momenti 'il popolo della Borsa' è spaventato e pari ad una mandria di bufali impazziti. I Market Maker rispondono anch'essi a regole dettate da Consob e agli input dettati dai propri Sistemi

4. Non abbochiamo all'amo degli **speculatori** che entrano nei Book proprio quando i Market Maker escono, inserendo prezzi pazzi con la speranza di far abboccare chi è disperato. Si riconoscono dalle quantità, sempre inferiori a quelle immesse dai Market Maker



5. Nei momenti di turbolenza dei Mercati **le Opzioni OTM sono molto più gettonate delle ITM:** tutti le vogliono perché proteggono 'low cost'. Se abbiamo bisogno di fare cassa possiamo



approfittarne ma, se dobbiamo tutelare il nostro Portafoglio, puntiamo sulle Opzioni ITM: se comprate in

controtendenza in una strategia studiata con oculatezza, possono darci grandi soddisfazioni

6. Ponderiamo con attenzione lo **short selling**: se il Mercato 'tribola', CC&G non perdona!

Queste non sono regole ma solo alcuni consigli basati su un pochino di esperienza sui Book. Regole, forse, non ce ne sono più. O forse ci sono ma anche queste sono pilotate ad 'usum delphinum'. Chissà ...

Certo, in momenti di delusione e amarezza, si può riflettere sul fatto che si è studiato per anni, lavorato, ci si è impegnati su più fronti per poi arrancare sempre. Forse bisognerebbe entrare in campo in ogni situazione in *fase leptocurtica*, come ipotizzato da **Caranti** in suo recente contributo http://www.francescocaranti.com/oltre_la_borsa/kurtosi, quando il tempo prende posizione più di ogni altro elemento. Quando manca un mese alla scadenza ...



Già ... dimenticavo che non in tutte le situazioni della vita si può entrare in campo in fase leptocurtica. Non tutte le scadenze sono ben chiare ...

Erika Tassi